

Previdência social no Brasil: desajustes, dilemas e propostas

Paulo Tafner

FGV, Rio – Abril de 2016.

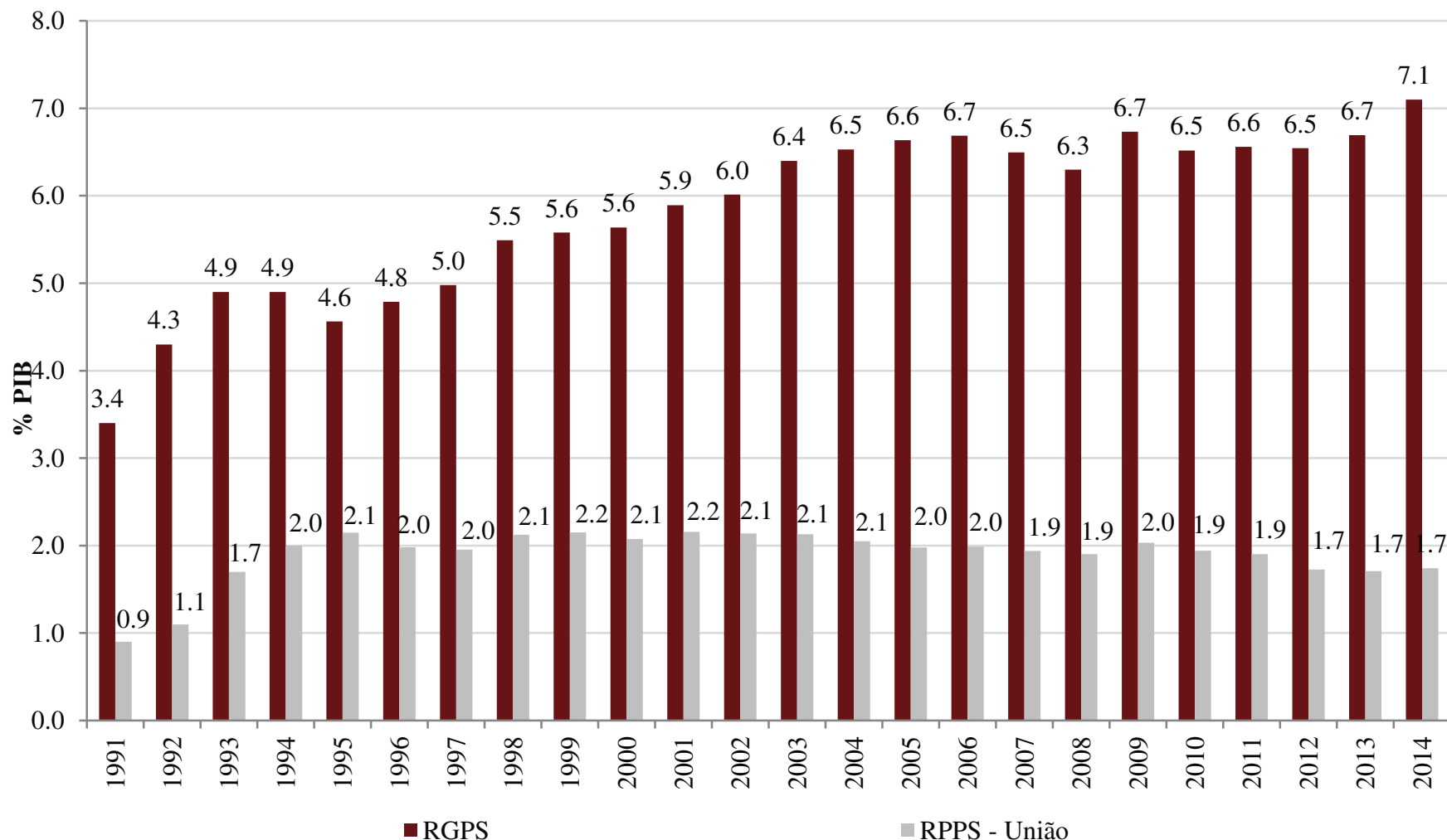
Previdência Social – Os fatos

Previdência Social Brasileira - 2014 (% do PIB)

Previdência Social Brasileira - 2014 (% do PIB)	
INSS	(% PIB)
Receita	6,1
Despesa	7,1
<i>Resultado</i>	<i>1,0</i>
Servidores - União	
Receita	0,5
Despesa	1,7
<i>Resultado</i>	<i>1,2</i>
Servidores - Estados e Municípios	
Receita	1,2
Despesa	2,1
<i>Resultado</i>	<i>0,9</i>
Resultado agregado	
Receita	7,8
Despesa	10,9
<i>Resultado</i>	<i>3,1</i>

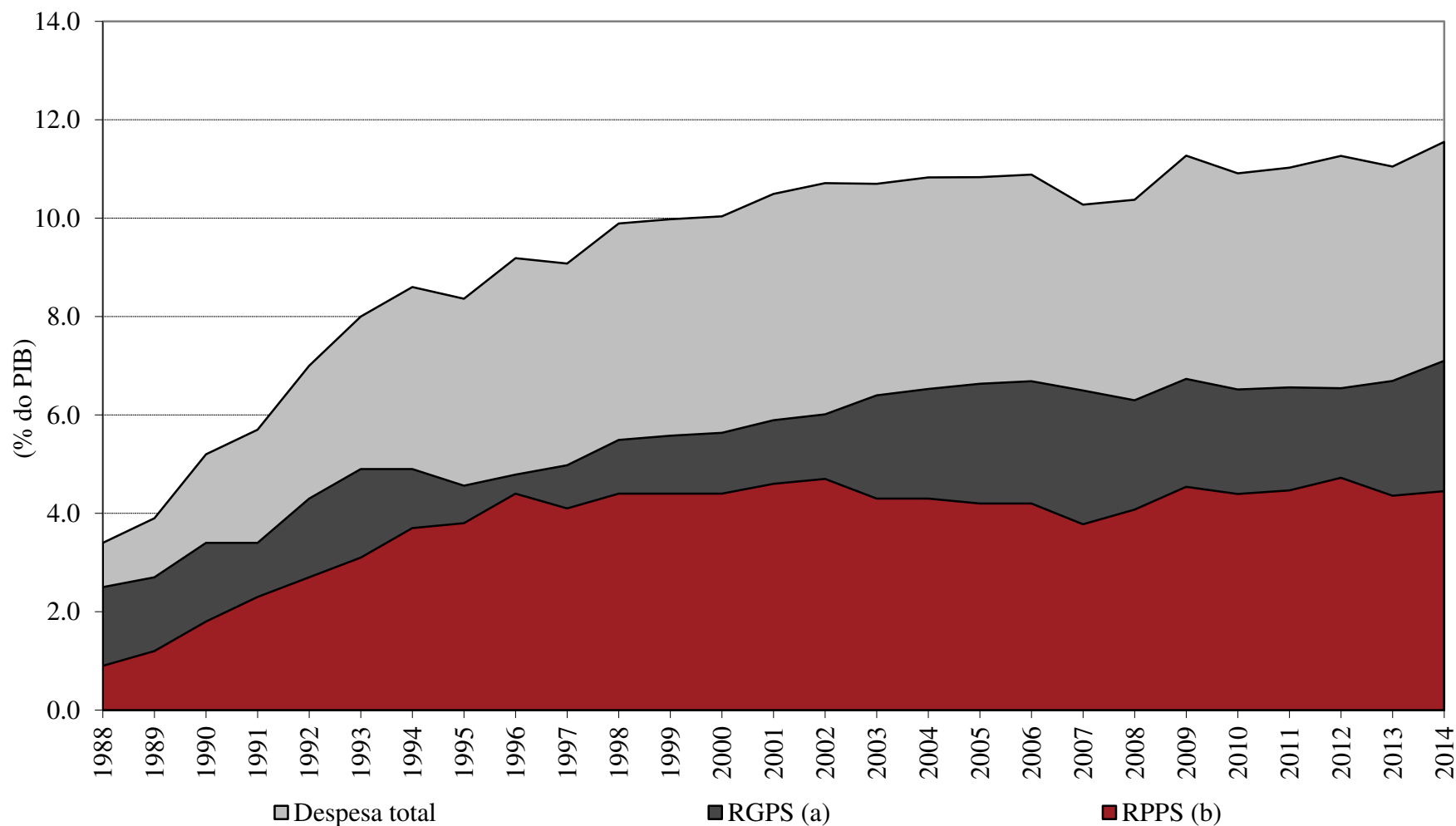
Previdência Social – Os fatos

Gráfico 1 – Despesa com pagamento de benefícios (% PIB) – 1991-2014



Previdência Social – Os fatos

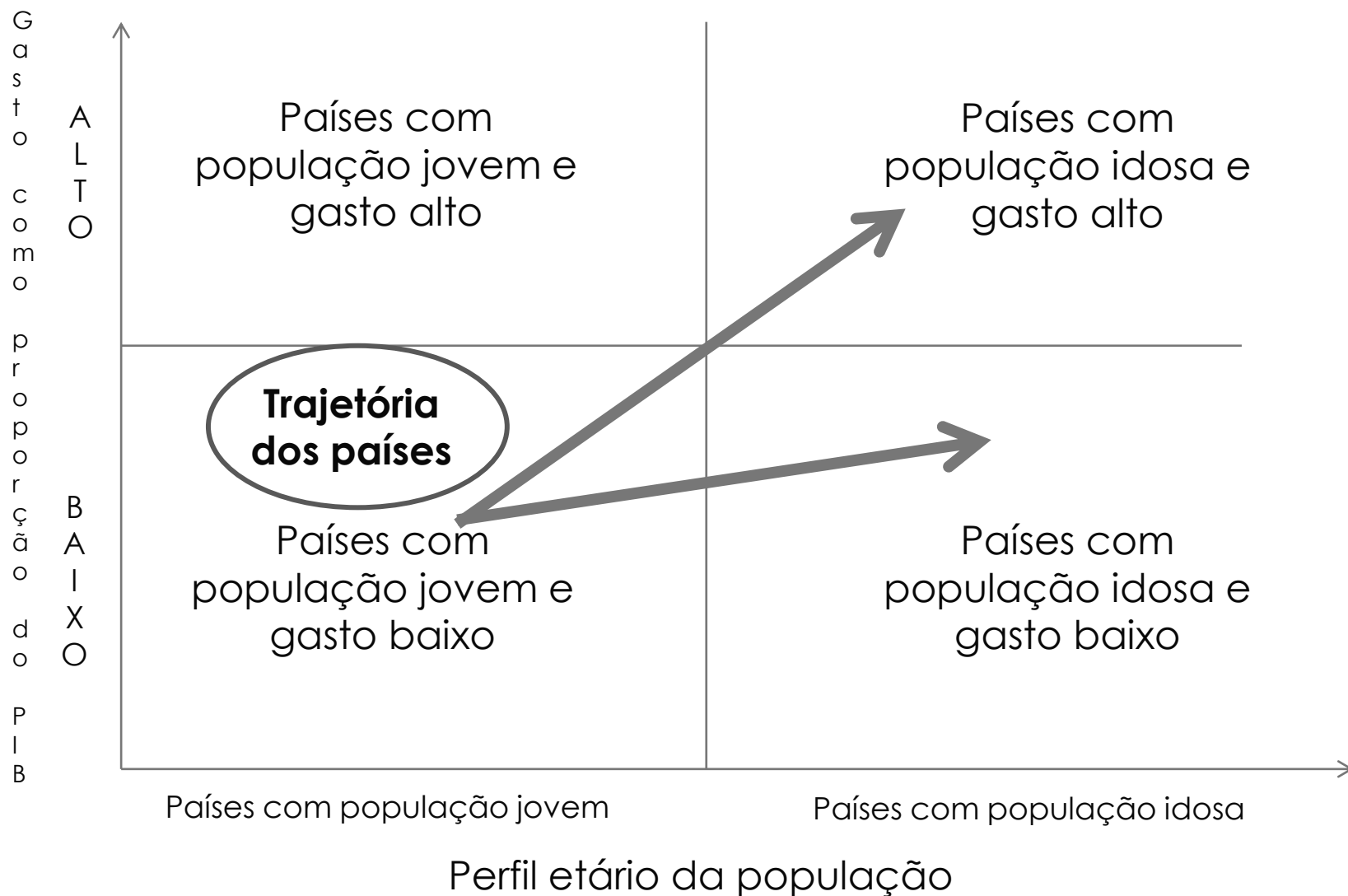
Gráfico 2 – Evolução das Despesas Previdenciárias – Brasil 1988-2014 (U+E+M)



Fonte: MPOG, MPAS, STN.

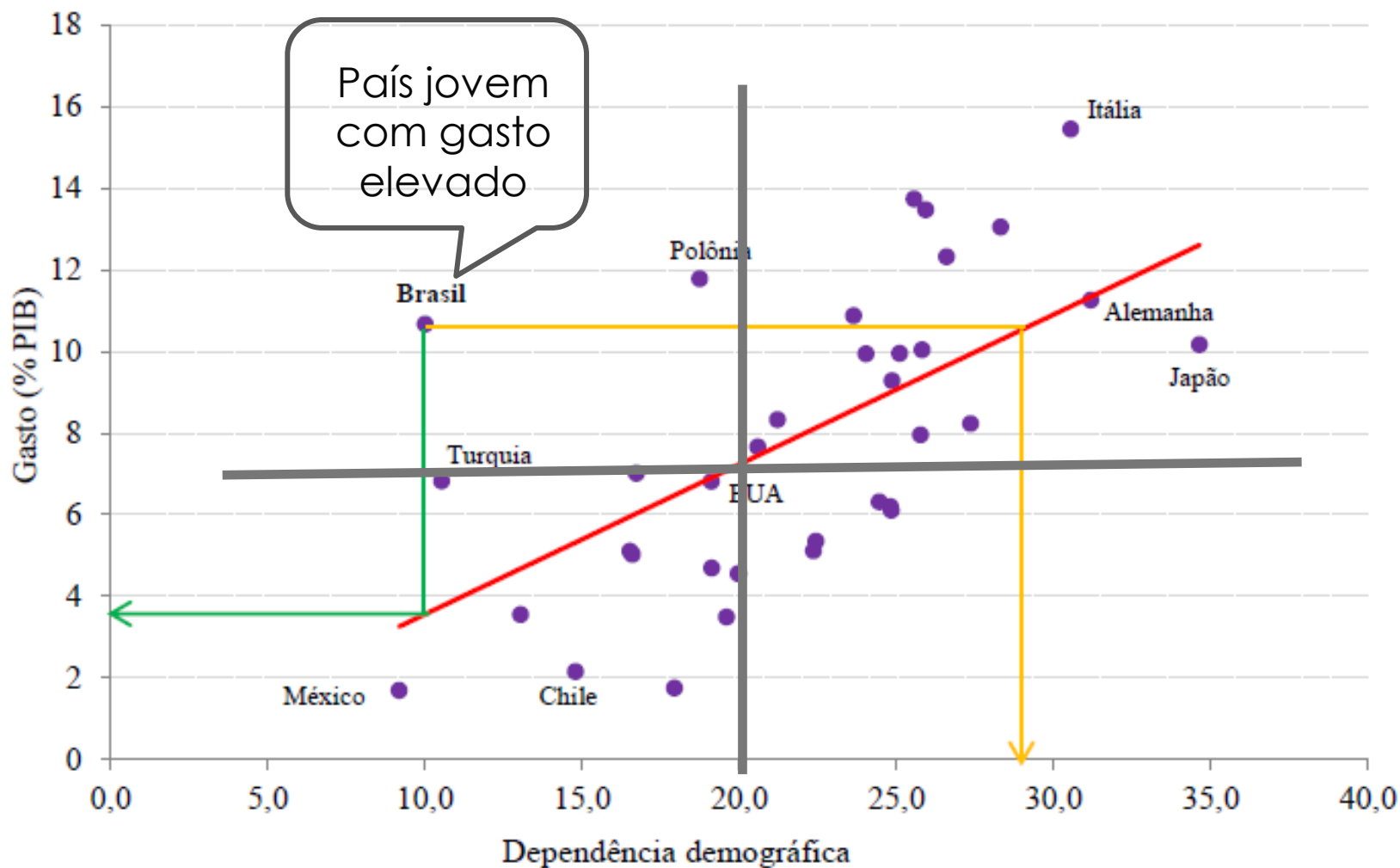
(a). Inclui LOAS e RMV; (b). União, Estados e Municípios

Gastos com Previdência – O que deve ser



Previdência Social – Brasil: os fatos

Gráfico 2 - Gastos com previdência (% PIB) a partir da razão de dependência de idosos – 2009



Fonte: Elaboração dos autores, com dados da OECD (2013), STN e Banco Mundial.

Como são os gastos no Brasil?

Tabela 2 – Gastos para diversos anos (R\$ milhões) /a

Grupos de espécie	1995	2000	2010	2013	Variação % (93/2013)	Taxa de crescimento médio anual
TOTAL	100.537,08	155.889,00	292.231,12	345.115,25	243,3	7,09
BENEFÍCIOS DO RGPS	94.919,41	147.518,86	265.704,19	311.562,63	228,2	6,83
PREVIDENCIÁRIOS	92.003,43	142.753,53	257.867,95	302.732,65	229,0	6,84
Aposentadorias	65.659,99	102.739,94	177.998,55	208.222,19	217,1	6,62
Tempo de contribuição	33.022,81	59.652,64	82.590,85	93.796,36	184,0	5,97
Idade	22.638,92	29.225,05	65.171,76	79.786,04	252,4	7,25
Invalidez	9.998,26	13.862,25	30.235,94	34.639,80	246,5	7,15
Pensão por morte	23.065,51	34.180,96	65.374,89	76.091,11	229,9	6,86
Auxílios	3.100,46	4.816,40	13.961,52	17.719,66	471,5	10,17
Outros	177,46	1.016,23	532,98	699,69	294,3	7,92
ACIDENTÁRIOS	2.915,98	4.765,33	7.836,24	8.829,98	202,8	6,35
Aposentadorias por invalidez	584,93	1.046,66	2.179,57	2.597,55	344,1	8,64
Outros	2.331,05	3.718,67	5.656,67	6.232,43	167,4	5,62
BENEFÍCIOS ASSISTENCIAIS	5.617,68	8.370,14	26.312,65	33.347,87	493,6	10,40
LOAS e RMV	5.524,70	8.203,93	26.110,92	33.145,05	499,9	10,47
Outros	92,98	166,20	201,74	202,82	118,1	4,43
Encargos Prev. União	0,00	0,00	214,27	204,75	N.D	N.D

Fonte: AEPS

/a Deflacionado pelo INPC

Taxas de variação por grupos etários da população por década (% a.a.)

Períodos	Grupos etários					Ano	População em 10 ⁶	
	0 - 14	15-59	60 e +	80 e +	90 e +		80 e +	90 e +
	2000							2000
2000/10	-0,43	1,63	3,25	4,21	3,31	2010	2,7	0,4
2011/20	-1,19	0,95	4,10	4,43	6,55	2020	4,1	0,7
2021/30	-1,20	0,28	3,56	4,69	5,44	2030	6,5	1,3
2031/40	-1,02	-0,27	2,70	4,98	5,39	2040	10,6	2,1
2041/50	-1,06	-0,78	2,06	3,52	5,26	2050	15,0	3,6

Dobro

4X

12X

Por que gastamos demais?

São diversos os fatores que determinam esse excessivo gasto. Os principais, entretanto, são:

✓ Incentivos inadequados:

- Regras de elegibilidade;
- Regras de fixação do valor do benefício;
- Acumulação de benefícios.

✓ Mudança demográfica;

✓ Indexação do benefício ao salário mínimo;

Incentivos incorretos - Aposentadoria

Tabela 3 – Idades de aposentadoria em países selecionados

País	Homem	Mulher	Igualdade gêneros ^{/a}	País	Homem	Mulher	Igualdade gêneros ^{/a}
Alemanha	65	65	SIM	Grécia	65	60	
Argentina	65	60		Holanda	65	65	SIM
Austrália	65	60		Hungria	62	62	SIM
Áustria	65	65	SIM	Islândia	67	67	SIM
Chile	65	60		Itália	65	60	
Coréia do Sul ^{/a}	65	65	SIM	México	65	65	SIM
Costa Rica	62	60		Noruega	67	67	SIM
Dinamarca	67	67	SIM	Peru	65	65	SIM
El Salvador	60	55		Polônia	65	60	
Espanha	65	65	SIM	Portugal	65	65	SIM
Estados Unidos ^{/b}	67	67	SIM	Reino Unido ^{/c}	65	65	SIM
Finlândia	65	65	SIM	Suíça	65	65	SIM

Fonte: Cechin e Cechin (2007, atualizado pelo autor)

/b Prevista para 2033; /c Previsto para 2027; / d Para mulheres apenas 2m 2020

Incentivos incorretos - Aposentadoria

Tabela 3 – Idades de aposentadoria em países selecionados

**A idade média de
aposentadoria de homens é de
64,9 anos e das mulheres 64
anos**

Incentivos – Aposentadoria - Brasil

Tabela 4 – Idades de aposentadoria - Brasil

Aposentadoria	Urbano		Rural		Total	
	Homem	Mulher	Homem	Mulher	Homem	Mulher
Por idade	66	62	61	57	63	59
Por tempo de contribuição	55	52	54	51	55	52
Por invalidez	52	53	50	47	52	53

Fonte: Fonte: Boletim Estatístico da Previdência Social.2013

Representa menos de 25% das aposentadorias e consome mais de 45% dos gastos

Incentivos incorretos – Pensão (1)

Tabela 5 – Regras de Pensão por morte – Alguns países - Europa

Europa	Contribuição	Outros requisitos	Valor	Prazo
Alemanha	minimo 5 anos		100% - 3 meses 25% - se menos de 45 anos 55% - se 45 anos ou mais	2 anos Pode aumentar se tiver crianças
Bélgica	minimo 3 anos	Apenas se tiver 45 anos ou mais e casada há pelo menos um ano	80% do valor da aposentadoria do instituidor. Se tiver outro benefício 110% desse ultimo	Vitalício
Espanha	mínimo 15 anos	Morte por acidente ou doença	52% da aposentadoria 72%, se tiver criança	Cessa com novo casamento
França	mínimo 5 anos	Beneficiário com pelo menos 52 Anos Apenas se casada ou divorciada sem novo casamento	54% da aposentadoria	Vitalício
Finlândia	mínimo 5 anos	Necessário que o instituidor tenha vivido os ultimos 5 anos no país	Varia com idade do instituidor e tempo de residência no país Máximo 75% da aposentadoria	6 meses
Itália	mínimo 15 anos		60% da aposentadoria 80% se 1 filho menor 100% se 2 ou + filhos menores	Vitalício

Incentivos incorretos - Pensão

Tabela 5 – Regras de Pensão por morte – Alguns países - Europa

Europa	Contribuição	Outros requisitos	Valor	Prazo
Itália	mínimo 15 anos		60% da aposentadoria 80% se 1 filho menor 100% se 2 ou + filhos menores	Vitalício
Noruega	mínimo 3 anos	casamento pelo menos há cinco anos	100% se a viúva não tiver renda se tiver renda e for 1/2 do benefício: apenas 40%	Vitalício
Reino Unido	mínimo 5 anos	Viúvas grávidas ou com filhos menores	Pagto único: 3.500 libras e 145 libras por semana se tiver 55 anos ou mais	Até maioridade do filho / aposentadoria
Rússia		Viúvas com 55 anos ou mais, irmãos < 18 anos e avós com > 61 anos	Regras específicas para cada grupo, mínimo de 20% e máximo de 100% se tiver filhos	Vitalício
Suécia	mínimo 5 anos	Viúvas até 65 anos	55% da aposentadoria 10 meses; filhos (13 a 18) por mais 12 meses; filhos < 12 até atingir essa idade	Cessa com novo casamento, 65 anos ou aposentadoria
Suíça	minimo 1 ano e 1 contribuição por anos desde os 21 anos de idade	Viúva com ou se filhos Divorciada com crianças Órfãos até 18 anos	Máximo 80% da aposentadoria e limitada a 1.500 dólares	Não permite acumulação

Incentivos – Pensão - Brasil

Tabela 6 – Pensão por Morte - Brasil

América	Contribuição	Outros requisitos	Valor	Prazo
Brasil	mínimo 18	Viúva - 2 anos casamento ou união estável	100% - com filhos	3 anos - < 21 anos
	contribuições		100% - sem filhos	6 anos - 21 a 26 anos 10 anos - 27 a 29 anos 15 anos - 30 a 40 anos 20 anos - 41 a 43 anos Vitalícia - 44 ou mais

Permite acumulação

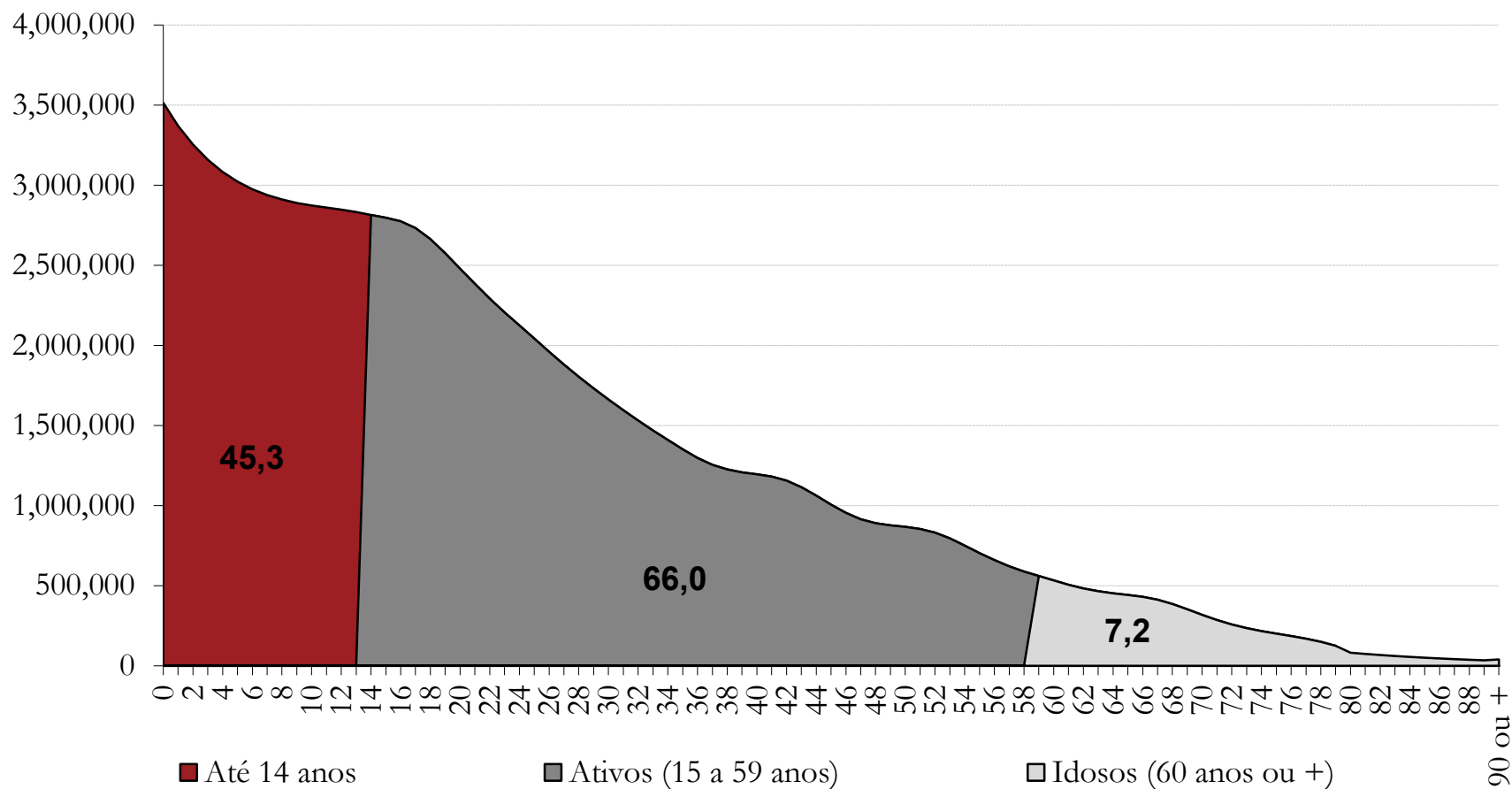
Mudança demográfica

O Brasil está atravessando mudanças na sua estrutura demográfica.

Nos próximos 25 anos deixaremos de ser um país jovem.

Mudança demográfica

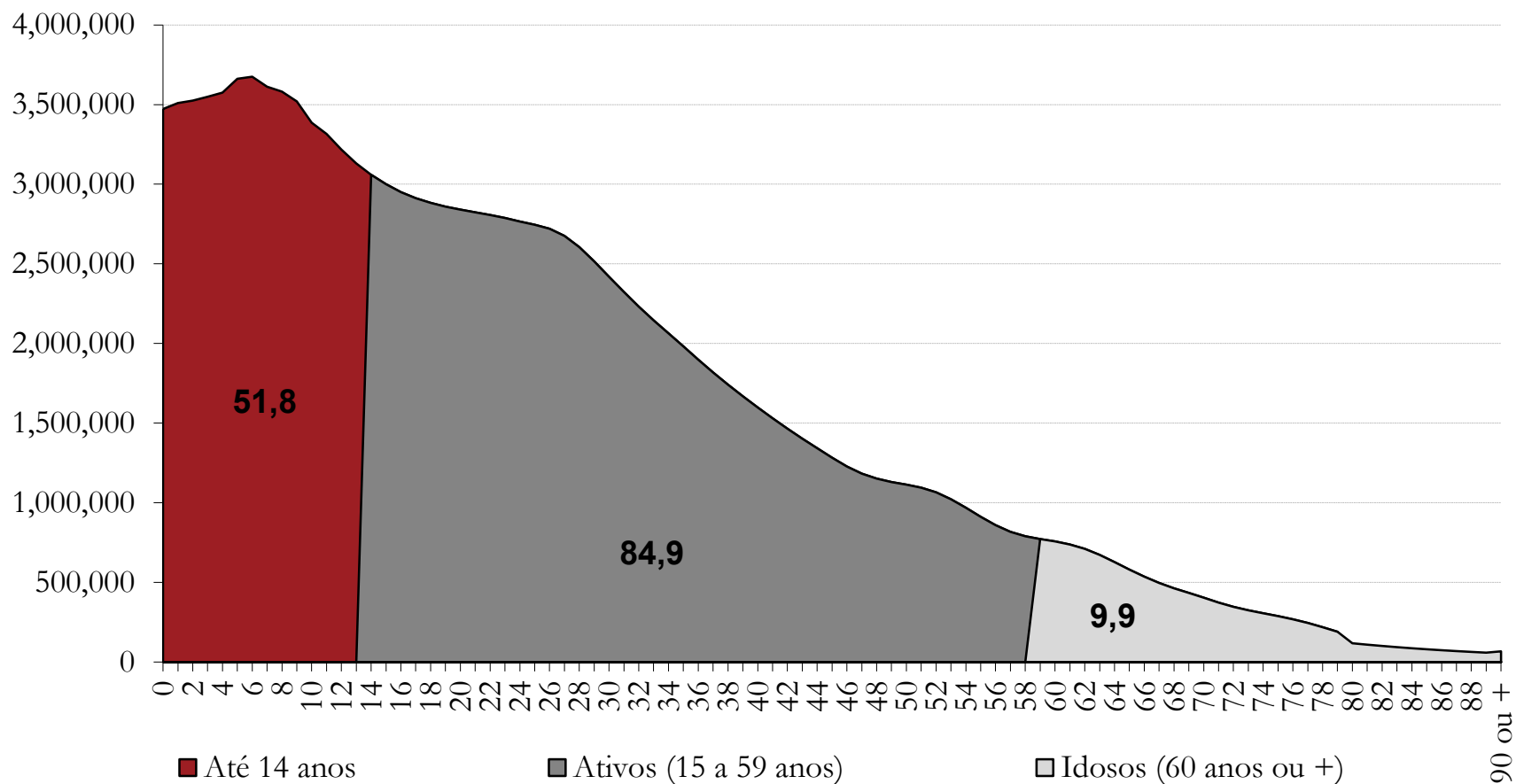
Gráfico 3a – População segundo grupos etários (em milhões) - Brasil: 1980



Fonte: IBGE - projeções demográfica (revisão 2013).

Mudança demográfica

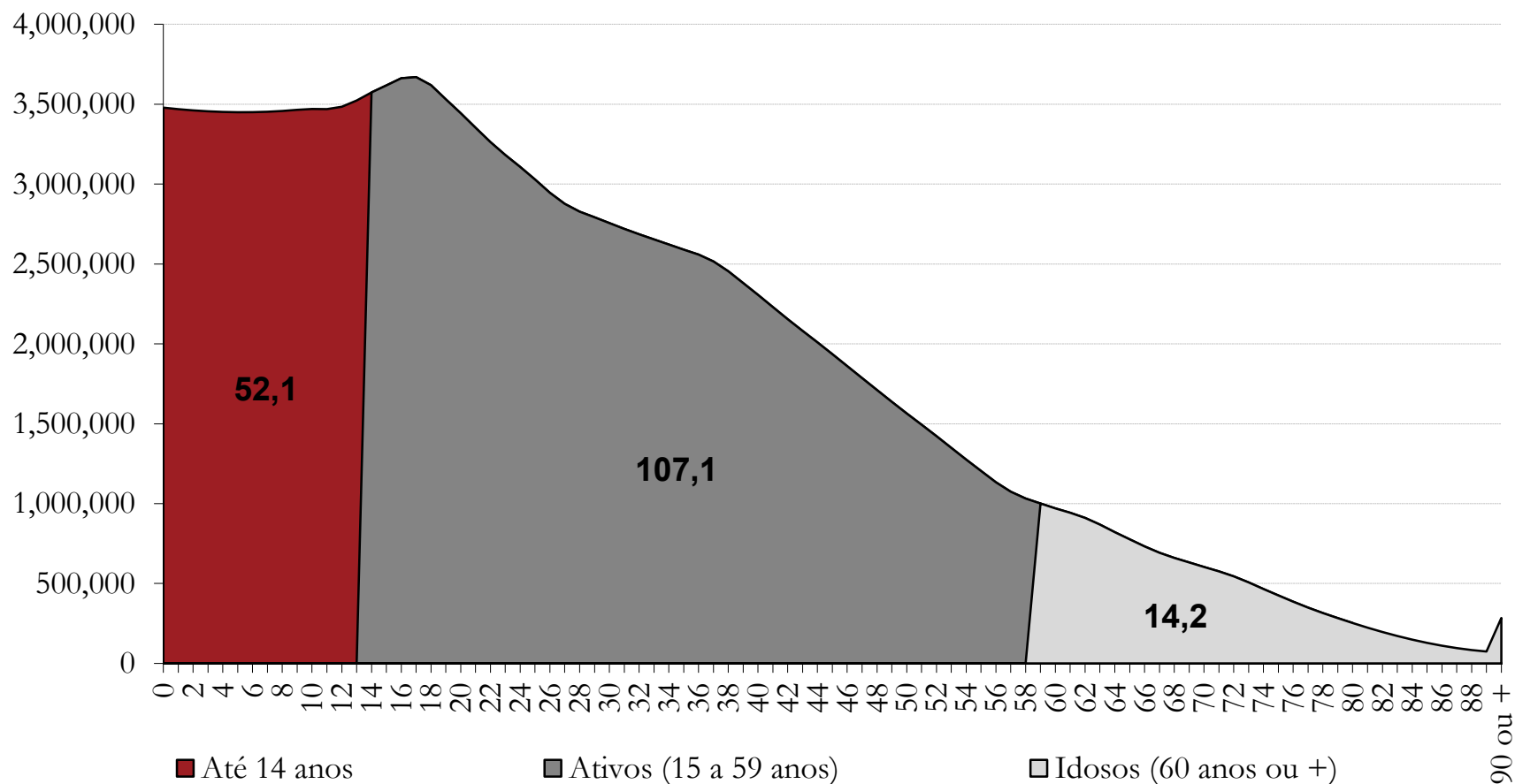
Gráfico 3b – População segundo grupos etários (em milhões) - Brasil: 1990



Fonte: IBGE - projeções demográfica (revisão 2013).

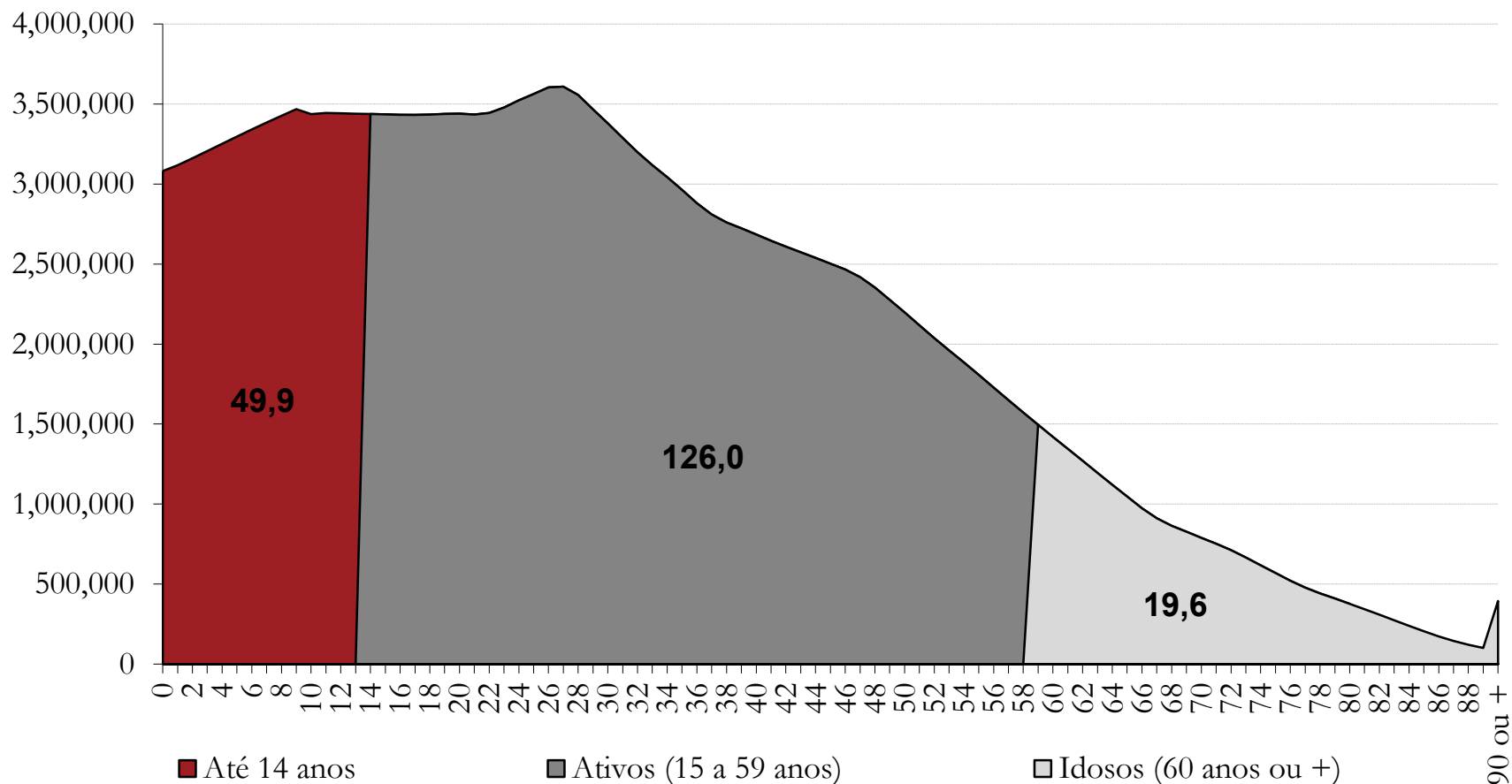
Mudança demográfica

Gráfico 3c – População segundo grupos etários (em milhões) - Brasil: 2000



Mudança demográfica

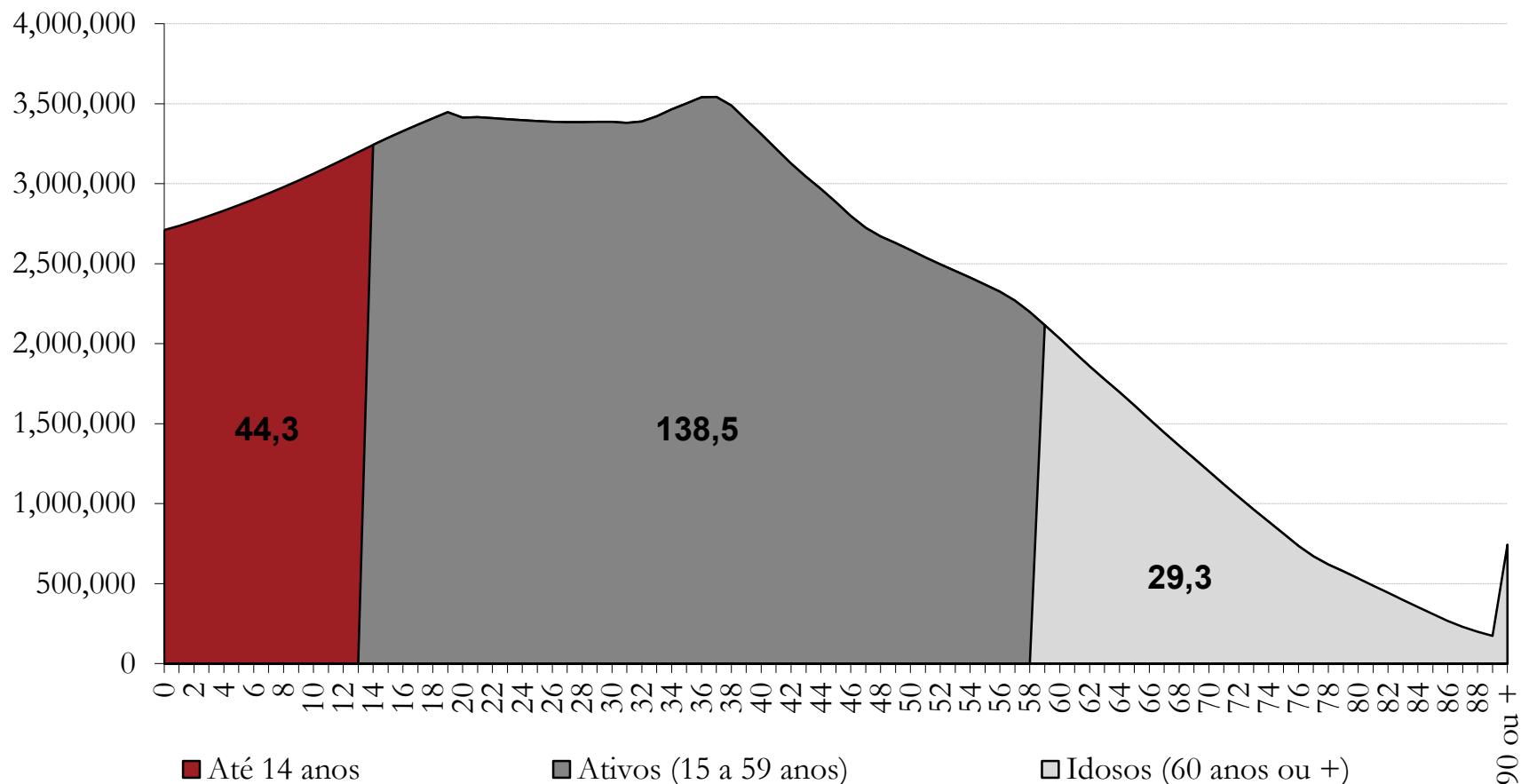
Gráfico 3d – População segundo grupos etários (em milhões) - Brasil: 2010



Fonte: IBGE - projeções demográfica (revisão 2013).

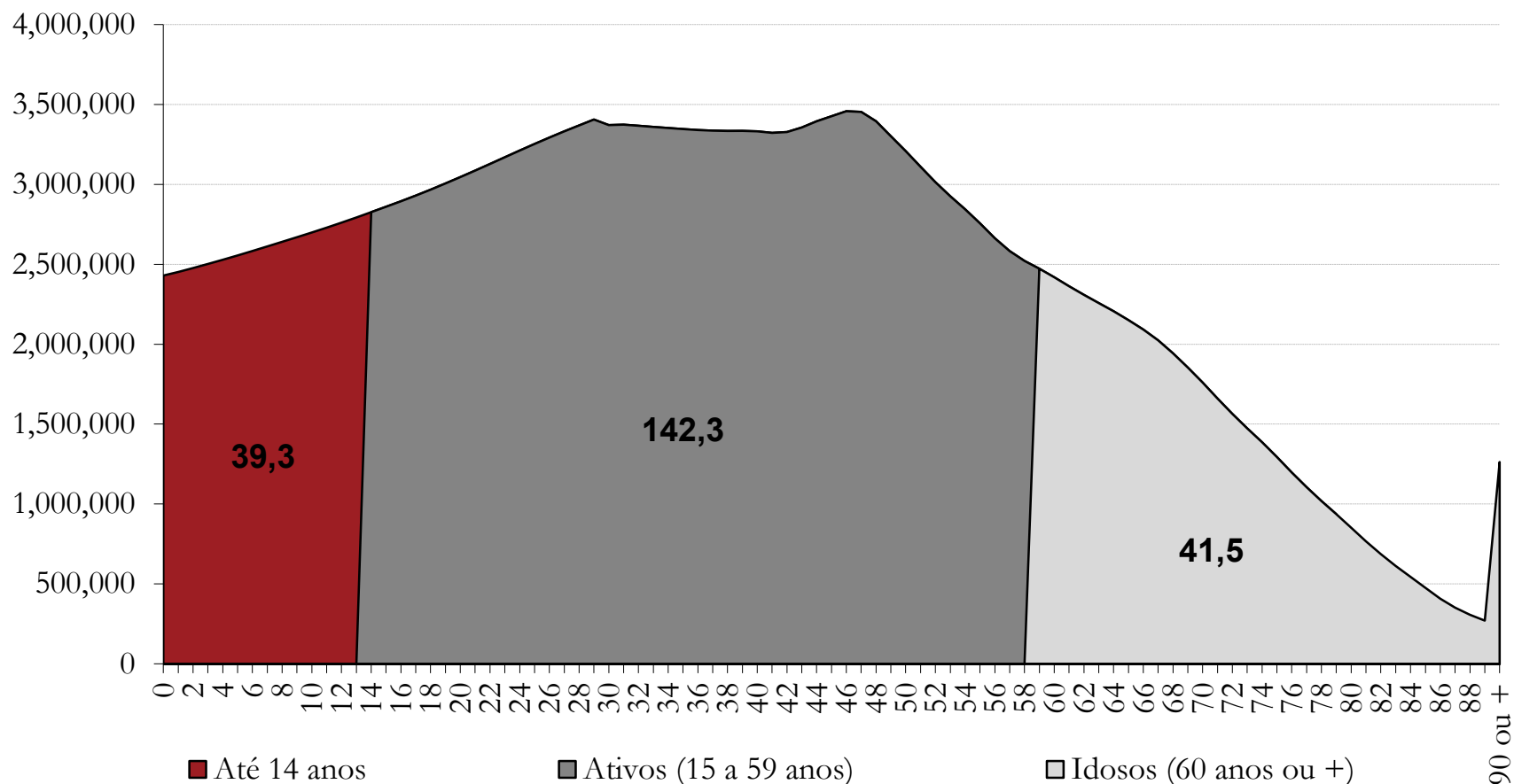
Mudança demográfica

Gráfico 3e – População segundo grupos etários (em milhões) - Brasil: 2020



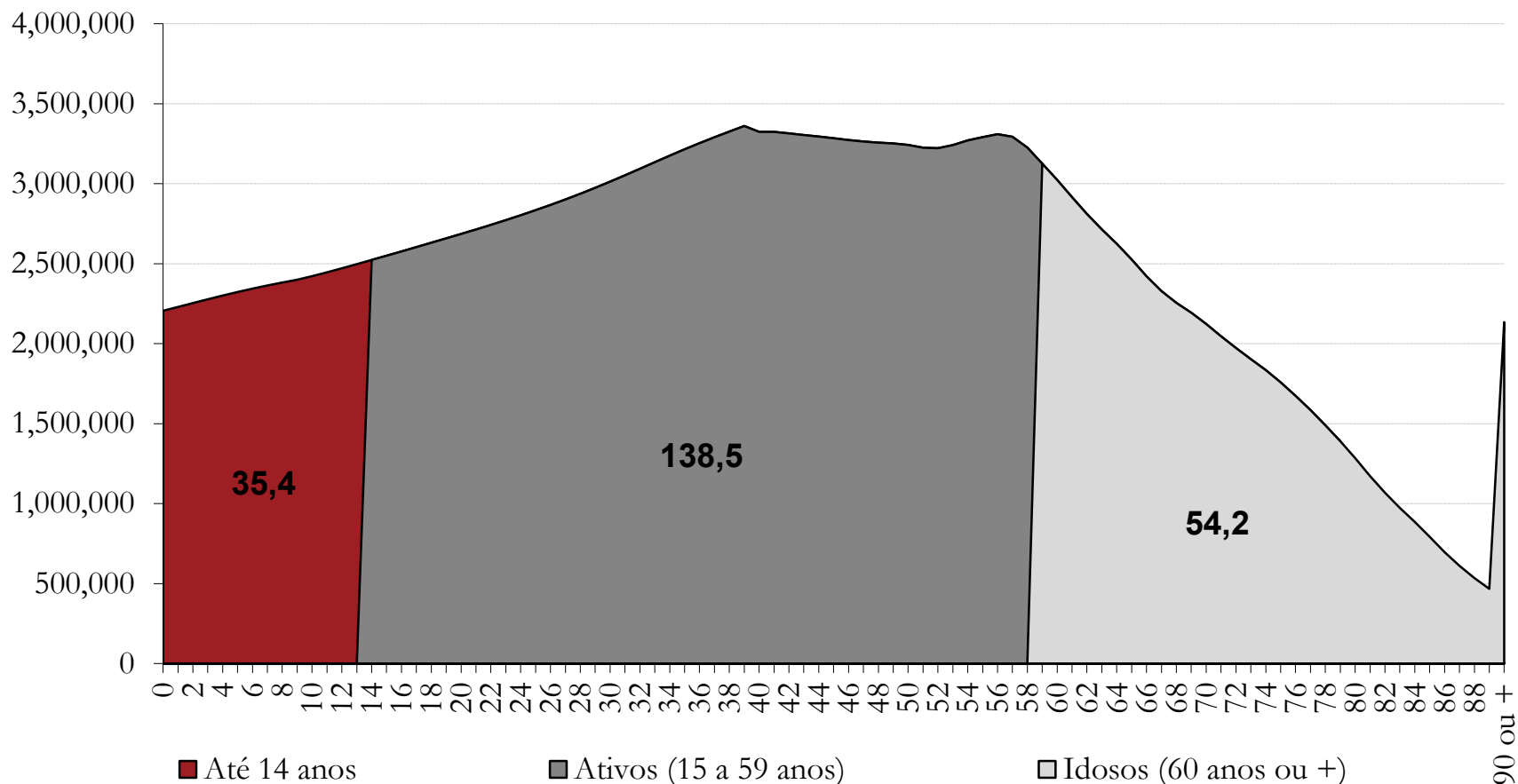
Mudança demográfica

Gráfico 3f – População segundo grupos etários (em milhões) - Brasil: 2030



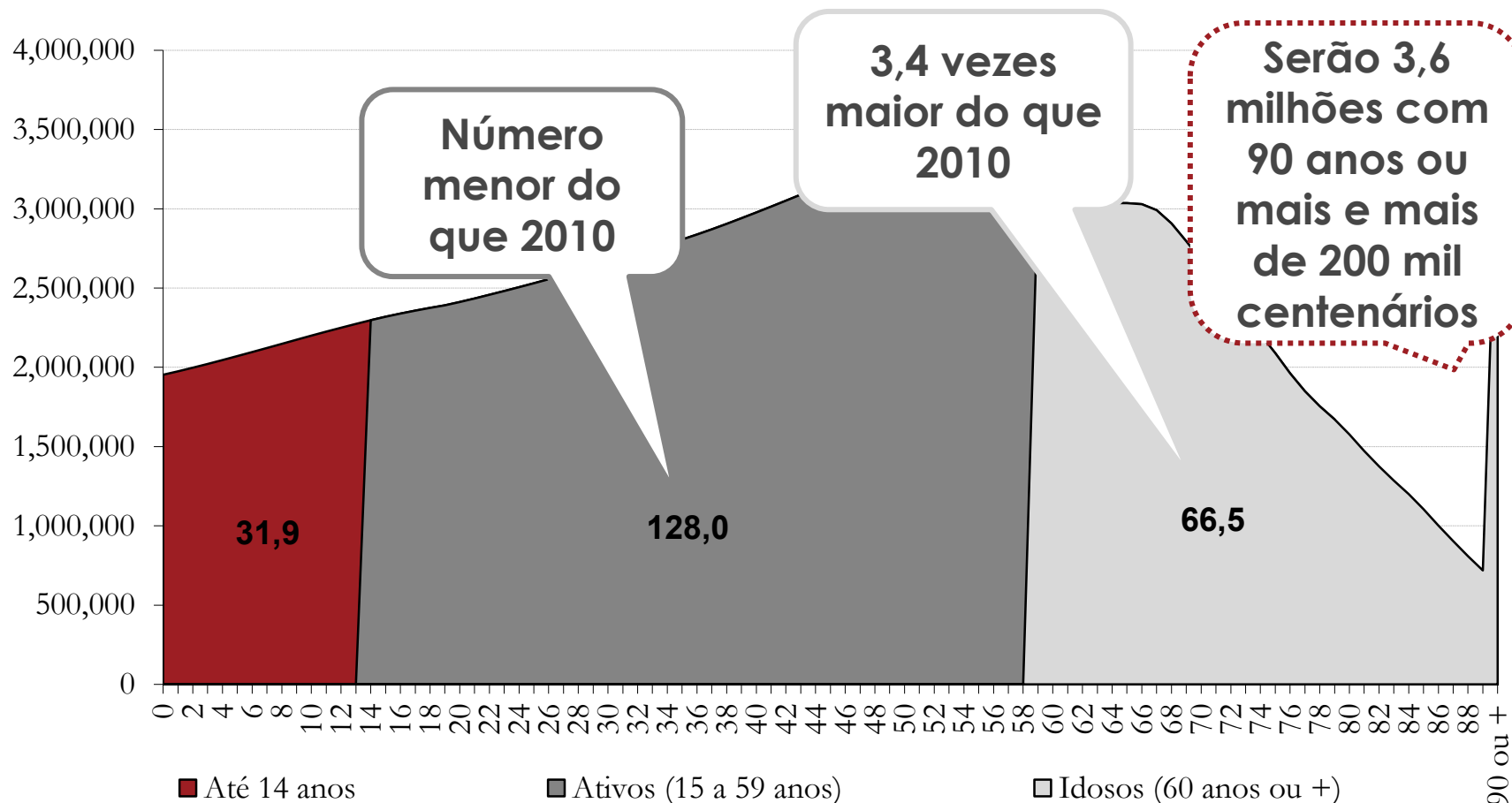
Mudança demográfica

Gráfico 3g – População segundo grupos etários (em milhões) - Brasil: 2040



Mudança demográfica

Gráfico 3h – População segundo grupos etários (em milhões) - Brasil: 2050



○ Efeito do SM

○ SM indexa mais de 60% dos benefícios e mais de 40% dos gastos com Seguridade no Brasil

O Efeito do SM

Ano	Benefícios de 1 SM	
	% quantidade	% valor
2000	63,0	33,0
2001	63,9	35,4
2002	63,0	34,9
2003	62,3	34,4
2004	61,9	34,2
2005	62,9	36,3
2006	63,9	39,0
2007	64,3	40,1
2008	64,3	40,7
2009	64,3	41,1
2010	63,8	41,1
2011	64,4	41,2
2012	64,8	43,6
2013	65,0	43,7
2014	65,3	44,3

Em 14 anos
cresceu
24,2%, uma
média
anual de
2,1%

○ Efeito do SM

Isso significa que tudo mais constante 1% de aumento real do SM implica em 0,44% real do gasto com benefícios. E isso tende a crescer

Como são os gastos no Brasil?

Tabela 3 – Gastos para diversos anos (R\$ milhões) /a

Grupos de espécie	1995	2000	2010	2013	Variação % (93/2013)	Taxa de crescimento médio anual
TOTAL					243,3	7,09
BENEFÍCIOS DO RGPS					228,2	6,83
PREVIDENCIÁRIOS					229,0	6,84
Aposentadorias					7,1	6,62
Tempo de contrib					0	5,97
Idade						7,25
Invalidez						7,15
Pensão por morte					9	6,86
Auxílios					5	10,17
Outros					8	7,92
ACIDENTÁRIOS					202,8	6,35
Aposentadorias por invalidez					344,1	8,64
Outros	2.554,1		6.232,43		167,4	5,62
BENEFÍCIOS ASSISTENCIAIS	5.617,68	8.370,14	26.312,65	33.347,87	493,6	10,40
LOAS e RMV	5.524,70	8.203,93	26.110,92	33.145,05	499,9	10,47
Outros	92,98	166,20	201,74	202,82	118,1	4,43
Encargos Prev. União	0,00	0,00	214,27	204,75	N.D	N.D

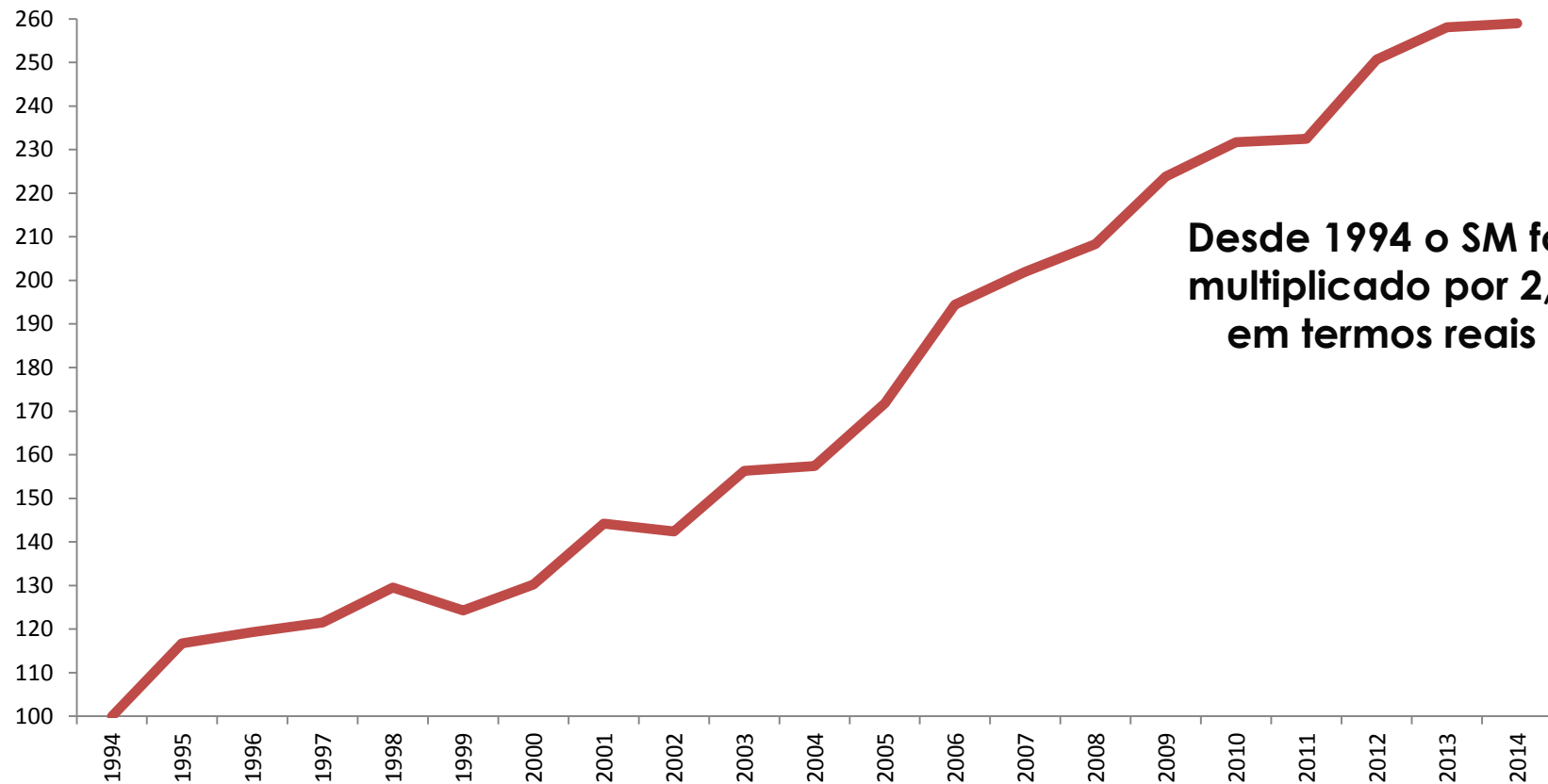
São benefícios basicamente indexados ao SM. E as despesas crescem a mais de 7% aa

Fonte: AEPS

/a Deflacionado pelo INPC

O impacto do salário mínimo

Gráfico 4: Salário mínimo: dezembro – Índice real base dez 1994=100 (deflator: IPCA)



Fonte: Elaboração própria

O impacto do salário mínimo

Tabela 8: Distribuição dos aposentados e pensionistas com rendimento igual a 1 salário mínimo, por décimo da distribuição de renda per capita: 2013 (%)

Decis de renda	(%)
Primeiro	1,0
Segundo	4,0
Terceiro	8,8
Quarto	9,2
Quinto	8,8
Sexto	29,6
Sétimo	11,8
Oitavo	11,3
Nono	11,3
Décimo	4,2
Total	100,0
20% mais pobres	5,0
30% mais pobres	13,8
40% mais pobres	23,0
20% mais ricos	15,5
30% mais ricos	26,8
40% mais ricos	38,6

O efeito do SM sobre a pobreza é muito limitado, mas tem forte impacto sobre os gastos previdenciários. Em síntese, não é um instrumento adequado para combater a pobreza

É caro e atinge pouca gente pobre

Projeção da despesa previdenciária

Tabela 5 – Simulação do gasto real do INSS (aposentadorias, pensões e RMV+LOAS) – Brasil 2010-2050

Anos	População de 60 anos ou mais	Total de Benefícios	Gastos Previdenciários anuais (% PIB) - Cenário = PIB crescendo a 2%
2010	19.601.854	24.148.204	7,2
2015	23.940.885	27.706.259	7,4
2020	29.290.662	34.903.786	8,5
2025	35.427.289	43.427.196	9,4
2030	41.541.763	52.382.870	10,2
2035	47.598.367	61.680.994	10,9
2040	54.204.894	72.185.962	11,5
2045	61.161.913	83.704.778	12,0
2050	66.457.570	93.469.214	12,2

Fonte: IBGE - projeções demográfica (revisão 2013), AEPS e Ipeadata.

Somando-se o gasto com os funcionários públicos chegaremos a mais de 16% do PIB. Mais do que gasta a Itália

O que fazer?

Ajustes nas regras previdenciárias

Princípios básicos de uma reforma

- Preservar direitos dos atuais beneficiários
- Uniformizar regras para atingir um sistema único para todos os trabalhadores
- Fazer ajustes diluídos no tempo
- Estabelecer regras de transição
- Definir regras para novos entrantes

O que fazer?

Para novos entrantes

- Idade de aposentadoria: 67 anos para homens e mulheres sem qualquer distinção por categoria profissional (professores)
- Tempo mínimo de contribuição: 25 anos
- Valor do benefício básico: média contributiva
- Adicional: definido pela média das contribuições e pelo tempo adicional de contribuição
- Pensão: regras atuais e benefício básico 60% + 15% por filho menor até 100%
- Acumulação de benefícios:
 - Apos + Pensão: máximo de 130% do total de benefícios
 - 2 Aposentadorias: máximo de 160% do total

O que fazer?

Para os atuais contribuintes

- Idade de aposentadoria: 65 anos para homens e 62 para mulheres (TC = 35H / 30M);
- Para professores: 60 anos para homens e 57 para mulheres (TC = 32H/ 28M);
- Mesmas regras se aplicam aos servidores públicos
- Pensão: regra atual com 70% básico e 15% por filho menor até 100%
- Acumulação de benefícios:
 - Apos+Pensão: máximo de 150% do total
 - 2 Aposentadorias: máximo 170% do total

O que fazer?

Regra de transição

- Um ano de carência (para quem está muito perto da aposentadoria)
- A aposentadoria seria dada por:
 - À idade limite se idade com TC com pedágio for superior à idade limite
 - À idade com TC com pedágio
- Pedágio: $TC \text{ remanescente} + TC \text{ remanescente} - (TC+1)/35 * \text{tempo remanescente}$

EXEMPLOS:

Homem 50 anos e 30 TC: 55 anos normal – 55,6 com pedágio

Homem 50 anos e 25 TC: 60 anos normal – 62,6 com pedágio

Homem 40 anos e 20 TC: 55 anos normal – 61,0 com pedágio

Obrigado.

paulo.tafner@gmail.com